

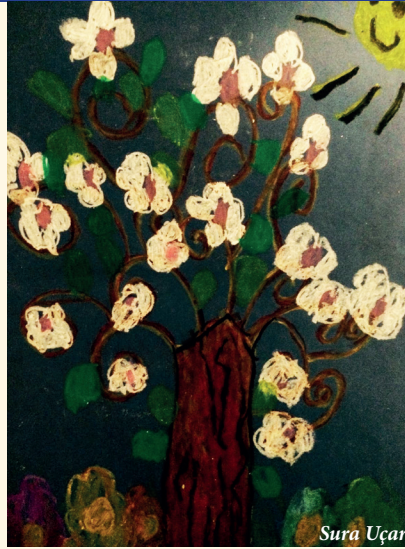


Year: September 2017 Volume: 4 Issue: 3

ISSN: 2147-9445
E-ISSN: 2587-2478

The Journal of Pediatric Research

Official Journal of Ege University Children's Hospital



Reviews / Derlemeler

*Interrelationship Between Childhood Obesity and Pediatric Dentistry:
A Literature Review*
Gülçin Doğusal and Işıl Sönmez

Fatigue and Quality of Life
Ash Akdeniz Kudubeş and Murat Bektaş

Relationship Between Oxytocin and Attention Deficit Hyperactivity Disorder
Tuğba Kalyoncu et al.

Attention Deficit-Hyperactivity Disorders and Dental Health
Ceylan Çağıl Yetiş and Zuhâl Kırcıoğlu

Original Articles / Orijinal Makaleler

Attitudes of Medical Malpractice in Pediatric Surgery
Ahmet Arıkan et al.

Inventory of Callous-Unemotional Traits-Turkish
Sezen Köse et al.

Refresher Training of Pediatric Nurses
Mine Hızal Bahçeci and Ayda Çelebioğlu

Vagal Nerve Stimulation in Children
Hande Gazeteci Tekin et al.

Type I Diabetes and the Frequency of Diabetic Ketoacidosis
Sezer Acar et al.

Eating Attitudes of High School Students and Related Factors
Serdar Yıldırım et al.

The Evaluation of Taking Iron Supplements in Infants
Tuba Hilkay Karapınar et al.

Case Reports / Olgu Sunumları

A Rare Cause of Peripheral Facial Paralysis: Lyme Disease
Emine Özdemir and Dolunay Gürses

A New Problem of Adolescents: "Bonsai"
Özlem Gül et al.

Congenital Syphilis
Özgün Uygur et al.



The Journal of Pediatric Research

Official Journal of Ege University Children's Hospital

The Journal of Pediatric Research

FOUNDER / KURUCUSU

Savaş Kansoy

Ege Üniversitesi Tıp Fakültesi, Çocuk Sağlığı ve Hastalıkları Anabilim Dalı, İzmir, Türkiye

Özgür Çoğulu

Ege Üniversitesi Tıp Fakültesi, Çocuk Sağlığı ve Hastalıkları Anabilim Dalı, İzmir, Türkiye

E-posta: ozgur.cogulu@ege.edu.tr

ORCID ID: orcid.org/0000-0002-9037-5599

OWNER / SAHİBİ

Ege Çocuk Vakfı

EDITOR / EDITÖR

Özgür Çoğulu

Ege Üniversitesi Tıp Fakültesi, Çocuk Sağlığı ve Hastalıkları Anabilim Dalı, İzmir, Türkiye

E-posta: ozgur.cogulu@ege.edu.tr

EDITORIAL BOARD / YAYIN KURULU

Özgür Çoğulu

Ege Üniversitesi Tıp Fakültesi, Çocuk Sağlığı ve Hastalıkları Anabilim Dalı, İzmir, Türkiye

Güldane Koturoğlu

Ege Üniversitesi Tıp Fakültesi, Çocuk Sağlığı ve Hastalıkları Anabilim Dalı, İzmir, Türkiye

STATISTICS EDITORS / İSTATİSTİK EDITÖRLERİ

Mehmet Orman

Ege Üniversitesi Tıp Fakültesi, Biyoistatistik ve Tıbbi Bilişim Anabilim Dalı, İzmir, Türkiye

Timur Köse

Ege Üniversitesi Tıp Fakültesi, Biyoistatistik Anabilim Dalı, İzmir, Türkiye

ENGLISH EDITOR / İNGİLİZCE DİL EDITÖRÜ

Esra Boyacıoğlu

MANAGING EDITOR / SORUMLU YAZI İŞLERİ MÜDÜRÜ

Özgür Çoğulu

Ege Üniversitesi Tıp Fakültesi, Çocuk Sağlığı ve Hastalıkları Anabilim Dalı, İzmir, Türkiye

ASSOCIATE EDITORS / YARDIMCI EDITÖRLER

Özge Altun Köroğlu

Ege Üniversitesi Tıp Fakültesi, Çocuk Sağlığı ve Hastalıkları Anabilim Dalı, İzmir, Türkiye
ozgealtun@yahoo.com

ORCID ID: orcid.org/0000-0001-5998-0742

Fezva Koç

Ege Üniversitesi Tıp Fakültesi, Çocuk Sağlığı ve Hastalıkları Anabilim Dalı, İzmir, Türkiye
fezvaumaykoc@yahoo.com

ORCID ID: orcid.org/0000-0002-5891-8506

Sema Kalkan Uçar

Ege Üniversitesi Tıp Fakültesi, Çocuk Sağlığı ve Hastalıkları Anabilim Dalı, İzmir, Türkiye
semakalkan@hotmail.com

ORCID ID: orcid.org/0000-0001-9574-7841

Samim Özen

Ege Üniversitesi Tıp Fakültesi, Çocuk Sağlığı ve Hastalıkları Anabilim Dalı, İzmir, Türkiye
samimozen@gmail.com

ORCID ID: orcid.org/0000-0001-7037-2713

SECTION EDITORS / BÖLÜM EDITÖRLERİ

Serap Aksoylar

Ege Üniversitesi Tıp Fakültesi, Çocuk Sağlığı ve Hastalıkları Anabilim Dalı, İzmir, Türkiye

Güzide Aksu

Ege Üniversitesi Tıp Fakültesi, Çocuk Sağlığı ve Hastalıkları Anabilim Dalı, İzmir, Türkiye

Özge Altun Köroğlu

Ege Üniversitesi Tıp Fakültesi, Çocuk Sağlığı ve Hastalıkları Anabilim Dalı, İzmir, Türkiye

Tahir Atik

Ege Üniversitesi Tıp Fakültesi, Çocuk Sağlığı ve Hastalıkları Anabilim Dalı, İzmir, Türkiye

Filiz Başak

Miami Üniversitesi Miller Tıp Fakültesi, John P. Hussman Human Genomics Enstitüsü, Miami, ABD

Zümrüt Başbakkal

Ege Üniversitesi Hemşirelik Fakültesi, Çocuk Sağlığı ve Hastalıkları Hemşireliği Anabilim Dalı, İzmir, Türkiye

Dilşah Çoğulu

Ege Üniversitesi Tıp Fakültesi, Diş Hekimliği Pedodonti Anabilim Dalı, İzmir, Türkiye

Urszula Demkow

Varşova Üniversitesi Tıp Fakültesi, Polonya

Cem Elbi

Bayer AG, İlaç Geliştirme ve Klinik Araştırmalar Bölümü, Onkoloji, New York, ABD

Derya Erçal

Dokuz Eylül Üniversitesi Tıp Fakültesi, Çocuk Sağlığı ve Hastalıkları Anabilim Dalı, İzmir, Türkiye

Özlem Giray Bozkaya

Dokuz Eylül Üniversitesi Tıp Fakültesi, Çocuk Sağlığı ve Hastalıkları Anabilim Dalı, İzmir, Türkiye

Figen Gülen

Ege Üniversitesi Tıp Fakültesi, Çocuk Sağlığı ve Hastalıkları Anabilim Dalı, İzmir, Türkiye

Sema Kalkan Uçar

Ege Üniversitesi Tıp Fakültesi, Çocuk Sağlığı ve Hastalıkları Anabilim Dalı, İzmir, Türkiye

Ahmet Keskinöğlü

Ege Üniversitesi Tıp Fakültesi, Çocuk Sağlığı ve Hastalıkları Anabilim Dalı, İzmir, Türkiye

Fezva Koç

Ege Üniversitesi Tıp Fakültesi, Çocuk Sağlığı ve Hastalıkları Anabilim Dalı, İzmir, Türkiye

Güldane Koturoğlu

Ege Üniversitesi Tıp Fakültesi, Çocuk Sağlığı ve Hastalıkları Anabilim Dalı, İzmir, Türkiye

Saadet Mahmutoğlu

Toronto Üniversitesi Tıp Fakültesi, Çocuk Sağlığı ve Hastalıkları Anabilim Dalı, Klinik ve Genetik Metabolizma Bilim Dalı, Toronto, Kanada

İlke Nalbantoğlu

Washington Üniversitesi, Patoloji ve İmmünoloji Bölümü, Missouri, ABD

Burcu Özbaran

Ege Üniversitesi Tıp Fakültesi, Çocuk Psikiyatrisi Anabilim Dalı, İzmir, Türkiye

Samim Özen

Ege Üniversitesi Tıp Fakültesi, Çocuk Sağlığı ve Hastalıkları Anabilim Dalı, İzmir, Türkiye

Gül Aktan

Ege Üniversitesi Tıp Fakültesi, Çocuk Sağlığı ve Hastalıkları Anabilim Dalı, İzmir, Türkiye

Betül Sözeri

Sağlık Bilimleri Üniversitesi, Ümraniye Eğitim Araştırma Hastanesi, İstanbul, Türkiye

İbrahim Ulman

Ege Üniversitesi Tıp Fakültesi, Çocuk Cerrahisi Anabilim Dalı, İzmir, Türkiye

Zülal Ülger

Ege Üniversitesi Tıp Fakültesi, Çocuk Sağlığı ve Hastalıkları Anabilim Dalı, İzmir, Türkiye

The Journal of Pediatric Research, Ege Üniversitesi Tıp Fakültesi, Çocuk Sağlığı ve Hastalıkları Anabilim Dalı'nın bir yayın organıdır.



The Journal of Pediatric Research

Official Journal of Ege University Children's Hospital

Scientific Advisory Board / Bilimsel Danışma Kurulu

Serap Aksoylar,

Ege Üniversitesi Tıp Fakültesi, Çocuk Sağlığı ve Hastalıkları Anabilim Dalı, İzmir, Türkiye

Güzide Aksu,

Ege Üniversitesi Tıp Fakültesi, Çocuk Sağlığı ve Hastalıkları Anabilim Dalı, İzmir, Türkiye

Özge Altun Köroğlu,

Ege Üniversitesi Tıp Fakültesi, Çocuk Sağlığı ve Hastalıkları Anabilim Dalı, İzmir, Türkiye

Moshe Arditi,

Cedars-Sinai Tıp Merkezi, Enfeksiyon Hastalıkları Kliniği, Los Angeles, ABD

Tahir Atik,

Ege Üniversitesi Tıp Fakültesi, Çocuk Sağlığı ve Hastalıkları, Anabilim Dalı, İzmir, Türkiye

Güney Bademci,

Miami Üniversitesi Tıp Fakültesi, Miami, ABD

Soyhan Bağcı,

Bonn Üniversitesi Tıp Fakültesi, Çocuk Sağlığı ve Hastalıkları Anabilim Dalı, Bonn, Almanya

Zümrüt Başbakkal,

Ege Üniversitesi Hemşirelik Yüksekokulu, Çocuk Sağlığı ve Hastalıkları Hemşireliği, İzmir, Türkiye

Guiseppe Buonocore,

Siena Üniversitesi Tıp Fakültesi, Çocuk Sağlığı ve Hastalıkları Anabilim Dalı, Siena, İtalya

Dilşah Coğulu,

Ege Üniversitesi Diş Hekimliği Fakültesi, Pedodonti Anabilim Dalı, İzmir, Türkiye

Özgür Coğulu,

Ege Üniversitesi Tıp Fakültesi, Çocuk Sağlığı ve Hastalıkları Anabilim Dalı, İzmir, Türkiye

Urszula Demkow,

Varşova Üniversitesi Tıp Fakültesi, Varşova, Polonya

Cem Elbi,

Bayer AG, İlaç Geliştirme ve Klinik Araştırmalar Bölümü, Onkoloji, New York, ABD

Derya Erçal,

Dokuz Eylül Üniversitesi Tıp Fakültesi, Çocuk Sağlığı ve Hastalıkları Anabilim Dalı, İzmir, Türkiye

Özlem Giray Bozkaya,

Dokuz Eylül Üniversitesi Tıp Fakültesi, Çocuk Sağlığı ve Hastalıkları Anabilim Dalı, İzmir, Türkiye

Deniz Güngör,

Erasmus Üniversitesi, Rotterdam, Hollanda

Lena Hellström-Westas,

Uppsala Üniversitesi Tıp Fakültesi, Çocuk Sağlığı ve Hastalıkları Anabilim Dalı, Uppsala, İsveç

Eufemia Jacob,

UCLA Hemşirelik Fakültesi, Los Angeles, ABD

Sema Kalkan Uçar,

Ege Üniversitesi Tıp Fakültesi, Çocuk Sağlığı ve Hastalıkları Anabilim Dalı, İzmir, Türkiye

Savaş Kansoy,

Ege Üniversitesi Tıp Fakültesi, Çocuk Sağlığı ve Hastalıkları Anabilim Dalı, İzmir, Türkiye

Ahmet Keskinoğlu,

Ege Üniversitesi Tıp Fakültesi, Çocuk Sağlığı ve Hastalıkları Anabilim Dalı, İzmir, Türkiye

Feysa Koç,

Ege Üniversitesi Tıp Fakültesi, Çocuk Sağlığı ve Hastalıkları Anabilim Dalı, İzmir, Türkiye

Güldane Koturoğlu,

Ege Üniversitesi Tıp Fakültesi, Çocuk Sağlığı ve Hastalıkları Anabilim Dalı, İzmir, Türkiye

Saadet Mahmutoğlu,

Toronto Üniversitesi Tıp Fakültesi, Çocuk Sağlığı ve Hastalıkları Anabilim Dalı, Klinik ve Genetik Metabolizma Bilim Dalı, Toronto, Kanada

Levent Midyat,

Boston Çocuk Hastanesi, Boston, ABD

Neena Modi,

Imperial Üniversitesi Tıp Fakültesi, Çocuk Sağlığı ve Hastalıkları Anabilim Dalı, Londra, İngiltere

Guido Moro,

İtalya Süt Bankası Başkanı, Milano, İtalya

İlke Nalbantoğlu,

Washington Üniversitesi, Patoloji ve İmmünoloji Bölümü, Missouri, ABD

Nazmi Narin,

Erciyes Üniversitesi Tıp Fakültesi, Çocuk Sağlığı ve Hastalıkları Anabilim Dalı, Kayseri, Türkiye

Burcu Özbaran,

Ege Üniversitesi Tıp Fakültesi, Çocuk Psikiyatrisi Anabilim Dalı, İzmir, Türkiye

Samim Özen,

Ege Üniversitesi Tıp Fakültesi, Çocuk Sağlığı ve Hastalıkları Anabilim Dalı, İzmir, Türkiye

Gül Aktan,

Ege Üniversitesi Tıp Fakültesi, Çocuk Sağlığı ve Hastalıkları Anabilim Dalı, İzmir, Türkiye

Betül Sözeri,

Sağlık Bilimleri Üniversitesi Ümraniye Eğitim Araştırma Hastanesi, Çocuk Romatoloji Kliniği, İstanbul, Türkiye

İbrahim Ulman,

Ege Üniversitesi Tıp Fakültesi, Çocuk Cerrahisi Anabilim Dalı, İzmir, Türkiye

Zühal Ülger,

Ege Üniversitesi Tıp Fakültesi, Çocuk Sağlığı ve Hastalıkları Anabilim Dalı, İzmir, Türkiye

Saskia Wortmann,

Çocuk Hastanesi, Salzburg, Avusturya



Yayıncı/Publisher
Erkan Mor

Yayın Yönetmeni/Publication Director
Nesrin Çolak

Web Koordinatörleri/Web Coordinators
Eren Arsel
Soner Yıldırım
Turgay Akpınar

Grafik Departmanı/Graphics Department
Ayda Alaca
Çiğdem Birinci

Proje Koordinatörleri/Project Coordinators
Ebru Boz

Eda Koluksa
Hatice Balta
Lütfiye Ayhan İrtem
Melis Kuru
Zeynep Altındağ

Mali İşler Koordinatörü/Finance Coordinator
Sevinç Çakmak

Yayınevi İletişim/Publisher Contact

Adres/Address: Molla Gürani Mah. Kaçamak Sk. No: 21/1
34093 İstanbul, Türkiye

Telefon/Phone: +90 (212) 621 99 25 Faks/Fax: +90 (212) 621 99 27

E-posta/E-mail: info@galenos.com.tr/yayin@galenos.com.tr

Web: www.galenos.com.tr

Basım Yeri/Printing at: Bizim Basım Limited Şirketi
Litros Yolu 2. Matbaacılar Sitesi ZD1 Topkapı, İstanbul, Türkiye

Telefon/Phone: +90 (212) 709 75 25

Basım Tarihi/Printing Date: Eylül 2017/September 2017

ISSN: 2147-9445 E-ISSN: 2587-2478

Üç ayda bir yayımlanan süreli yayındır.

International scientific journal published quarterly.



The Journal of Pediatric Research

Official Journal of Ege University Children's Hospital

Dergi Hakkında

The Journal of Pediatric Research, Ege Üniversitesi Tıp Fakültesi Çocuk Sağlığı ve Hastalıkları Anabilim Dalı ve Ege Çocuk Vakfı'nın bir yayın organıdır. Dergi üç ayda bir, Mart, Haziran, Eylül, Aralık aylarında İngilizce dilinde yayınlanır.

The Journal of Pediatric Research hakemli, online erişilebilir bir dergidir ve pediatri alanında araştırma makaleleri, davetli derlemeler, klinik çalışmalar ve olgu sunumları yayınlar.

Derginin amacı araştırmacılara ve sağlık alanında çalışanlara çocuk sağlığı ve hastalıklarının tanısı, izlemi, tedavisi, yeni araştırma alanlarının yaratılması ve klinik yaklaşım gibi konularda rehberlik yapmak ve yeni araştırma alanlarının yaratılmasına aracılık etmektir. Derginin web sayfasına <http://www.jpredres.org/> yoluyla ulaşabilirsiniz.

Yayın politikası, "ICMJE Recommendations" (2016, <http://www.icmje.org/>) kuralları temel alınarak belirlenmiştir.

Araştırma bulgularının denetlenmesi istatistik editörü tarafından yapılır. Dergi içeriği pediatri ile ilgili öncelikle genel pediatri konuları olmakla birlikte, pediatri yan dallarını (Acil Tıp, Allerji ve İmmünoloji, Endokrinoloji, Gastroenteroloji, Beslenme ve Hepatoloji, Genetik, Kardiyoloji, Hematoloji-Onkoloji, Enfeksiyon Hastalıkları, Metabolizma, Nefroloji, Nöroloji, Romatoloji, Solunum Yolları, Sosyal Pediatri, Yenidoğan, Yoğun Bakım, Etik ve Sağlık Servisleri), Çocuk Psikiyatrisi, Çocuk Cerrahisi, Çocukluk Yaş Grubunun Ağız ve Diş Sağlığı ve Çocuk Sağlığı ve Hastalıkları Hemşireliği ile ilgili genel konuları kapsamaktadır. The Journal of Pediatric Research'e gönderilen çalışmalarınızın ortalama değerlendirme süresi 6 haftadır.

Makalenin kabulünü takiben bütün yazarların makalenin son halini görmesi ve içeriğini onaylaması beklenmektedir. Başka bir yayın organında basılmış ya da değerlendirme aşamasında olan makaleler kesinlikle değerlendirme sürecine giremezler. Araştırma makalelerinde etik onay belgesi (etik onay numarası ile birlikte), olgu sunumlarında bilgilendirilmiş onam formu istenir.

The Journal of Pediatric Research, **Web of Science-Emerging Sources Citation Index (ESCI), Directory of Open Access Journals (DOAJ), EBSCO, CINAHL Complete Database, ProQuest, Tübitak/Ulakbim TR Dizini, TurkMedline ve Türkiye Atıf Dizini'nde** indekslenmektedir.

Açık Erişim Politikası

Dergide açık erişim politikası uygulanmaktadır. Açık erişim politikası Budapest Open Access Initiative (BOAI) <http://www.budapestopenaccessinitiative.org/> kuralları esas alınarak uygulanmaktadır.

Açık Erişim, "[hakem değerlendirmesinden geçmiş bilimsel literatürün], İnternet aracılığıyla; finansal, yasal ve teknik engeller olmaksızın, serbestçe erişilebilir, okunabilir, indirilebilir, kopyalanabilir, dağıtılabilir, basılabilir, taranabilir, tam metinlere bağlantı verilebilir, dizinlenebilir, yazılıma veri olarak aktarılabilir ve her türlü yasal amaç için kullanılabilir olması"dır. Çoğaltma ve dağıtım üzerindeki tek kısıtlama yetkisi

ve bu alandaki tek telif hakkı rolü; kendi çalışmalarının bütünlüğü üzerinde kontrol sahibi olabilmeleri, gerektiği gibi tanınmalarının ve alıntılanmalarının sağlanması için, yazarlara verilmelidir.

Yazışma Adresi

Özgür Çoğulu

Ege Üniversitesi Tıp Fakültesi, Çocuk Sağlığı ve Hastalıkları Anabilim Dalı Bornova, İzmir, Türkiye

Tel.: +90 232 390 10 05 - 390 10 31

Faks: +90 232 390 13 57

E-posta: ozgur.cogulu@ege.edu.tr

Baskı İzinleri

Baskı izinleri için başvurular dergi ofisine yapılmalıdır.

Editör: Özgür Çoğulu

Adres: Ege Üniversitesi Tıp Fakültesi, Çocuk Sağlığı ve Hastalıkları Anabilim Dalı, Bornova, İzmir, Türkiye

Tel.: +90 232 390 10 05 - 390 10 31

Faks: +90 232 390 13 57

Yayınevi Yazışma Adresi

Galenos Yayınevi Tic. Ltd. Şti.

Molla Gürani Mah. Kaçamak Sok. No: 21/1

34093 İstanbul, Türkiye

Tel.: +90 212 621 99 25

Faks: +90 212 621 99 27

E-posta: info@galenos.com.tr

Yazarlara Bilgi

Yazarlara bilgi dergi sayfasında ve www.jpredres.org web sayfasında yayınlanmaktadır.

Materyal Sorumluluk Reddi

The Journal of Pediatric Research, yayınlanan tüm yazılarda görüş ve raporlar yazar(lar)ın görüşüdür ve Editör, Editörler Kurulu ya da yayıncının görüşü değildir; Editör, Editörler Kurulu ve yayıncı bu yazılar için herhangi bir sorumluluk kabul etmemektedir.

Abone İşlemleri

The Journal of Pediatric Research abonelik işlemleri için Galenos Yayınevi ile iletişime geçmeleri gerekmektedir. Ait olduğu dönemler içinde dergi eline ulaşmamış aboneler, Galenos Yayınevi'ne müracaat etmelidirler. Derginin tüm sayılarına ücretsiz olarak www.jpredres.org adresinden tam metin olarak ulaşılabilir.

Kapak Fotoğrafi

Yazarlar dergimizde yayınlanmak üzere çocuk temalı ve düşündürücü özelliği olan fotoğraflar gönderebilirler. Uygun görülen fotoğraflar ilgili sayıda yayınlanacaktır. Fotoğraflarınızı ozgur.cogulu@ege.edu.tr adresine göndermenizi rica ederiz.

Dergimizde acid-free kağıt kullanılmaktadır.

JPR

The
Journal of Pediatric Research

Official Journal of Ege University Children's Hospital



About Journal

The Journal of Pediatric Research is the official publication of Ege University Faculty of Medicine, Department of Pediatrics and Ege Children's Foundation. It is a peer-reviewed journal published quarterly in March, June, September and December in English language.

The Journal of Pediatric Research is a peer-reviewed, open access journal, which publishes original research articles, invited review articles, clinical reports and case reports in all areas of pediatric research.

The journal publishes original research and review articles, which summarize recent developments about a particular subject based on standards of excellence and expert review and case reports. Target audience includes specialists in general pediatrics and pediatric subspecialties (Emergency Medicine, Allergy and Immunology, Endocrinology, Gastroenterology, Hepatology and Nutrition, Genetics, Cardiology, Hematology-Oncology, Infectious Diseases, Metabolism, Nephrology, Neurology, Rheumatology, Pulmonology, Social Pediatrics, Newborn, Critical Care Medicine, Ethics and Health Service Research), as well as relevant specialties such as Pediatric Surgery, Child and Adolescent Psychiatry, Pedodontics, Pediatric Nursing and Family Physicians. The web page of The Journal of Pediatric Research is <http://www.jpmedres.org/>.

The journal's editorial policies are based on "ICMJE Recommendations" (2016, <http://www.icmje.org/>) rules.

Statistics Editor evaluates research articles and systematic reviews/meta-analyses for appropriateness of data presentation and correctness of statistical analyses.

All submitted manuscripts are peer reviewed which take on average 6 weeks. Following acceptance of the submission, all authors are required to see and approve the final version of the manuscript and be willing to take responsibility for the entire manuscript. It is strictly expected that submitted manuscripts have not been published elsewhere or even being submitted by another publication. Studies performed on human require ethics committee certificate including approval number. For the manuscripts involving cases, a written informed consent should be obtained from the parents or the responsible persons.

The Journal of Pediatric Research is indexed in **Web of Science-Emerging Sources Citation Index (ESCI), Directory of Open Access Journals (DOAJ), EBSCO, CINAHL Complete Database, ProQuest, Tübitak/ Ulakbim TR Index, TurkMedline and Turkiye Citation Index.**

Open Access Policy

This journal provides immediate open access to its content on the principle that making research freely available to the public supports a greater global exchange of knowledge.

Open Access Policy is based on rules of Budapest Open Access Initiative (BOAI) <http://www.budapestopenaccessinitiative.org/>. By "open access" to [peer-reviewed research literature], we mean its free availability on the public internet, permitting any users to read, download, copy, distribute, print, search, or link to the full texts of these articles, crawl them for indexing, pass them as data to software, or use them for any other lawful purpose, without financial, legal, or technical barriers other than those inseparable from gaining access to the internet itself. The only constraint on reproduction and distribution, and the only role for copyright in this

domain, should be to give authors control over the integrity of their work and the right to be properly acknowledged and cited.

Address for Correspondence

Özgür Çoğulu

Ege University Faculty of Medicine, Department of Pediatrics, Bornova, 35100 Izmir, Turkey

Phone: +90 232 390 10 05 - 390 10 31

Fax: +90 232 390 13 57

E-mail: ozgur.cogulu@ege.edu.tr

Permissions

Requests for permission to reproduce published material should be sent to the editorial office.

Editor: Özgür Çoğulu

Ege University Faculty of Medicine, Department of Pediatrics, Bornova, 35100 Izmir, Turkey

Phone: +90 232 390 10 05 - 390 10 31

Fax: +90 232 390 13 57

Publishing House

Galenos Yayınevi Tic. Ltd. Şti.

Molla Gürani Mah. Kaçamak Sok. No: 21/1

34093, İstanbul, Turkey

Phone: +90 212 621 99 25

Fax: +90 212 621 99 27

E-mail: info@galenos.com.tr

Introductions to Authors

Introductions for authors are published in the journal and on the web page www.jpmedres.org

Material Disclaimer

The author(s) is (are) responsible from the articles published in the The Journal of Pediatric Research. The editor, editorial board and publisher do not accept any responsibility for the articles.

Subscription Information

Subscription for The Journal of Pediatric Research please contact Galenos Yayınevi (Publishing House).

Subscribers who have not reached the hard copy of the journal within the period should apply to Galenos Publishing House. All issues of the journal with the full texts can be accessed from the journal's address www.jpmedres.org.

Cover Photo

Authors are encouraged to send thought-provoking photos which particularly focuses on child theme to be published on the cover page of The Journal of Pediatric Research. Appropriate photos will be published. Photos must send to ozgur.cogulu@ege.edu.tr.

The journal is printed on acid-free paper.



The Journal of Pediatric Research

Official Journal of Ege University Children's Hospital

Yazarlara Bilgi

The Journal of Pediatric Research, Ege Üniversitesi Tıp Fakültesi Çocuk Sağlığı ve Hastalıkları Anabilim Dalı ve Ege Çocuk Vakfı'nın yayın organı olup, çocuk sağlığı ve hastalıkları ile doğrudan ya da dolaylı olarak ilgili konularda özgün klinik ve laboratuvar araştırmaları, olgu sunumları, derleme yazıları yayınlar. Derginin yayın dili İngilizce'dir.

The Journal of Pediatric Research Dergisi makale başvuru ücreti veya makale işlem ücreti uygulamamaktadır.

The Journal of Pediatric Research'in kısaltması JPR'dir, ancak kaynaklarda kullanılırken J Pediatr Res şeklinde belirtilmelidir. Uluslararası indekslerde ve veritabanında, derginin adı The Journal of Pediatric Research, İngilizce kısaltması J Pediatr Res olarak kaydedilmiştir.

Dergiye kabul edilen eserlerin özgün ve daha önceden başka ortamlarda yayınlanmamış olması esas alınır. Yayın için dergiye yollanan her yazı hakem değerlendirmesine gönderilir. Yazarlar 6 hafta içinde süreçle ilgili haberdar edilir. Değerlendirme sonucunda basılması kabul edilen yazılar dergide basılır ve dergi web sayfası olan <http://www.jpredres.org> adresinde yayınlanır.

Yazarların bilimsel ve etik sorumlulukları yazarlara, telif hakkı ise JPR'ye aittir. Yazarların içeriğinden ve kaynakların doğruluğundan yazarlar sorumludur. Yazarlar, yayın haklarının devredildiğini belirten onay belgesini (Yayın Hakları Devir Formu) yazıları ile birlikte göndermelidirler. Bu belgenin tüm yazarlar tarafından imzalanarak dergiye gönderilmesi ile birlikte yazarlar, gönderdikleri çalışmanın başka bir dergide yayınlanmadığı ve/veya yayınlanmak üzere incelemede olmadığı konusunda garanti vermiş, bilimsel katkı ve sorumluluklarını beyan etmiş sayılırlar.

Dergiye yayımlanmak üzere gönderilen tüm yazılar 'iThenticate' programı ile taranarak intihal kontrolünden geçmektedir. İntihal taraması sonucuna göre yazılar red ya da iade edilebilir.

The Journal of Pediatric Research'te yayınlanmak amacıyla gönderilen ve etik kurul onayı alınması zorunluluğu olan deneysel, klinik ve ilaç araştırmaları için uluslararası anlaşmalara ve 2013'te gözden geçirilmiş Helsinki Bildirisi'ne uygun etik kurul onay raporu gereklidir (<http://www.wma.net/en/30publications/10policies/b3/>). Etik kurul onayı ve "bilgilendirilmiş gönüllü onam formu" alındığı araştırmanın "Gereç ve Yöntem" bölümünde belirtilmelidir. Deneysel hayvan çalışmalarında ise yazarlar, "Guide for the care and use of laboratory animals" (<http://oacu.od.nih.gov/regs/guide/guide.pdf>) doğrultusunda hayvan haklarını koruduklarını belirtmeli ve kurumlarından etik kurul onay raporu almalıdır.

Yayın, direkt ya da indirekt ticari bağlantı içeriyorsa veya çalışmaya materyal desteği veren bir kuruluş varsa, yazarlar kullanılan ticari ürün, ilaç, firma vs. ile ticari hiçbir ilişkisinin olmadığını ya da var ise nasıl bir ilişkisinin olduğunu (konsültan, diğer anlaşmalar), editöre sunum sayfasında belirtmek zorundadır.

Araştırmalara yapılan her türlü yardım ve diğer desteklerin alındığı kişi ve kuruluşlar beyan edilmeli ve çıkar çatışmasıyla ilgili durumları açıklamak amacıyla Çıkar Çatışmaları Bildirim Formu doldurulmalıdır.

Tüm yazılar, editör ve editör yardımcıları ile danışman hakemler tarafından incelenir.

The Journal of Pediatric Research bağımsız, önyargısız ve çift-kör hakemlik ilkeleri çerçevesinde yayın yapan süreli bir yayın organıdır. Hakemler, yazının konusuyla ilgili uluslararası literatürde yayınları ve atıfları olan

bağımsız uzmanlar arasından seçilmektedir. Makale baş editöre ulaştıktan sonra değerlendirilmeye alınır ve bölüm editörüne gönderilir. Bölüm editörü ilk değerlendirmeyi takiben makaleyi hakemlere gönderir. Hakemler 21 gün içinde kararlarını bildirmelidirler. Bölüm editörü hakem kararlarına kendi değerlendirme ve önerisini ekleyerek baş editöre gönderir ve son kararı hakemlerin görüşleri doğrultusunda bölüm editörü verir. Hakemlerin kararları birbirleriyle çelişkili ise dergi editörü gerektiğinde yeni hakem atayabilir.

Dergide yayınlanacak yazıları değerlendiren hakemler dergide belirtilen danışmanlar ve gerekirse yurt içi/dışı konu ile ilgili uzmanlar arasından seçilir. Yazarlar, yayına kabul edilen yazılarda, metinde temel değişiklik yapmamak kaydı ile editör, editör yardımcıları, biyoistatistik uzmanı ve İngilizce dil uzmanının düzeltme yapmalarını kabul etmiş sayılır.

İncelemeye sunulan araştırmada olası bir bilimsel hata, etik ihlal şüphesi veya iddiasıyla karşılaşırsa, bu dergi verilen yazıyı destek kuruluşların veya diğer yetkililerin soruşturmasına sunma hakkını saklı tutar. Bu dergi sorunun düzgün biçimde takip edilmesi sorumluluğunu kabul eder ancak gerçek soruşturmayı veya hatalar hakkında karar verme yetkisini üstlenmez.

Yayın Politikası ve Makale Yazım Kuralları aşağıda belirtilen maddeler "Recommendations for the Conduct, Reporting, Editing, and Publication of Scholarly Work in Medical Journals (ICMJE Recommendations)" (2016, <http://www.icmje.org/>) temel alınarak hazırlanmıştır.

Araştırma makalelerinin hazırlığı, sistematik derleme, meta-analizleri ve sunumu ise uluslararası kılavuzlara uygun olmalıdır:

Araştırma makalelerinin hazırlığında sistematik derlemeler ve meta analizler için aşağıdaki tasarım kılavuzları: Randomize çalışmalar için; CONSORT (Moher D, Schulz KF, Altman D, for the CONSORT Group. The CONSORT statement revised recommendations for improving the quality of reports of parallel group randomized trials. JAMA 2001; 285:1987-91) (<http://www.consort-statement.org/>).

Sistematik derleme ve meta-analizlerin raporlamaları için; PRISMA (Moher D, Liberati A, Tetzlaff J, Altman DG, The PRISMA Group. Preferred Reporting Items for Systematic Reviews and Meta-Analyses: The PRISMA Statement. PLoS Med 2009; 6(7): e1000097) (<http://www.prisma-statement.org/>).

Tanısal değerli çalışmalar için; STARD (Bossuyt PM, Reitsma JB, Bruns DE, Gatsonis CA, Glasziou PP, Irwig LM, et al, for the STARD Group. Towards complete and accurate reporting of studies of diagnostic accuracy: the STARD initiative. Ann Intern Med 2003;138:40-4) (<http://www.stard-statement.org/>).

Gözlemsel çalışmalar için; STROBE (<http://www.strobe-statement.org/>).

Meta-analizleri ve gözlemsel çalışmaların sistematik derlemeleri için; MOOSE (Stroup DF, Berlin JA, Morton SC, et al. Meta-analysis of observational studies in epidemiology: a proposal for reporting "Meta-analysis of observational Studies in Epidemiology" (MOOSE) group. JAMA 2000; 283: 2008-12).

GENEL KURALLAR

Yazılar sadece çevrim-içi olarak kabul edilmektedir. Yazarların makale gönderebilmesi için Journal Agent web sayfasına (<http://www.journalagent.com/jpr/>) kayıt olup, şifre almaları gerekmektedir. Bu sistem çevrim-içi yazı gönderilmesine ve değerlendirilmesine olanak tanımaktadır. Bu sistem ile toplanan makaleler Web of Science-Emerging Sources Citation Index (ESCI), Directory of Open Access Journals (DOAJ), EBSCO, CINAHL

Yazarlara Bilgi

Complete Database, ProQuest, Tübitak/Ulakbim TR Dizini, TurkMedline ve Türkiye Atıf Dizini kurallarına uygun olarak sisteme alınmakta ve arşivlenmektedir.

Makale gönderimi yapılırken sorumlu yazarın ORCID (Open Researcher ve Contributor ID) numarası belirtilmelidir. <http://orcid.org> adresinden ücretsiz olarak kayıt oluşturabilir.

Sayfa düzeni: Özgün Araştırmalar, klinik araştırma, klinik gözlem, yeni teknikler, deneysel ve laboratuvar çalışmalarını kapsar. Özgün araştırmalar, başlık, özet, yazının ana konusu ile ilgili anahtar kelimeler, giriş, gereç ve yöntem, bulgular, tartışma, teşekkür, kaynaklar, tablolar, resimler bölümlerini içermelidir. Özet bölümü, "Öz" başlığı ile yazılmalıdır. Metin "Times New Roman" yazı stili, 12 punto, 1,5 satır aralığı ile yazılmalıdır. Metnin tümü 2500 kelimeyi geçmemelidir. Olgu Sunumları, nadir görülen ya da tanı ve tedavide farklılık gösteren, mevcut bilgilerimize katkıda bulunan, eğitici olguyu/olguları içermeli, giriş, olgu sunumu, tartışma bölümlerini kapsamalıdır. Metnin tümü 1500 kelimeyi geçmemelidir. Derlemeler güncel bir konuyu, bağımsız, literatür bilgisini de içerecek şekilde derinlemesine inceleyen yazılardır. Metnin tümü 18 adet A4 sayfasını geçmemelidir. Editöre Mektuplar yayınlanmış makaleler hakkında ya da güncel pediatrik gelişmeleri içeren 1000 kelimeyi geçmeyen ve kaynak belirten yazılar olmalıdır. Özet bölümü içermez. Kaynak sayısı 5 ile sınırlıdır.

Kısaltmalar: Kelimenin ilk geçtiği yerde parantez içinde ve tüm metin boyunca kullanılır. Uluslararası kullanılan kısaltmalar için "Bilimsel Yazım Kuralları" kaynağına başvurulabilir.

Editöre sunum sayfası: Gönderilen makalenin kategorisi, daha önce başka bir dergiye gönderilmemiş olduğu, var ise çalışmayı maddi olarak destekleyen kişi ve kuruluşlar ve bu kuruluşların yazarlarla ilişkileri, makale İngilizce ise; İngilizce yönünden kontrolünün ve araştırma makalesi ise biyoistatistiksel kontrolünün yapıldığı belirtilmelidir.

KAYNAKLAR

Kaynakların gerçekliğinden yazarlar sorumludur.

Metin içinde: Kullanılan kaynaklar, ilgili cümlelerin içinde veya sonunda parantez içinde belirtilmelidir. Eğer kullanılan kaynağın yazar/yazarları cümle başında belirtiliyorsa, kaynak isimden hemen sonra gelecek şekilde parantez içi olarak yazılmalıdır. Tüm yazılarda Türk yazarlarca yapılmış yerli veya yabancı yayınların kullanılmasına özellikle dikkat edilmeli ve Türkçe dil kurallarına uyulmasına özen gösterilmelidir.

Kongrelerde sunulan bildiriler, basılmamış yayınlar, tezler, internet kaynaklı adresler, kişisel görüşme ya da deneyimler kaynak olarak belirtilmemelidir. Adı geçen kaynaklardan bahsedilmek isteniyorsa, yazıda geçtiği cümlelerin sonunda kaynak numarası belirtilmeden, açık yazı ile parantez içine alınarak kaynağın niteliği belirtilmelidir.

Kaynaklar bölümünde: Kaynaklar metin içerisinde geçiş sırasına göre Arap rakamları ile numaralandırılmalıdır. Kaynaklarda tüm yazarlar belirtilmelidir. Ancak yazar sayısı 6'dan fazla olan çalışmalarda ilk 3 yazarın adı yazılmalı, daha sonra Türkçe makalede (ve ark.), İngilizce makalede (et al.) eki yapılmalıdır. Dergilerin isimleri Index Medicus'ta kullanılan stillere göre kısaltılmalıdır.

Kaynak yazılımı için örnekler:

Dergi: Yazar(lar)ın soy isim(ler)i ve yazar isim(ler)inin ilk harfi, makale başlığı, dergi adı (dergide belirtilen orijinal kısaltması), yıl, cilt ve sayfa numaraları.

Örnek: Koenig JQ. Air pollution and asthma. J Allergy Clin Immunol 1999;104:717-22.

Kitap: Yazar(lar)ın soy isim(ler)i ve yazar isim(ler)inin ilk harfi, bölüm başlığı, editörün(lerin) ismi, kitap ismi, kaçınıcı baskı olduğu, basıldığı şehir, basım yeri, yayınevi, basım yılı ve sayfa numaraları.

Örnek: Fletcher CDM, Unni KK, Mertens F. Genetics of Tumours of Soft Tissue and Bone. Lyon, France, IARC Press, 2002. p. 225-419.

Kitap bölümü: Yazar(lar)ın soy isim(ler)i ve yazar isim(ler)inin ilk harfi, bölüm ve kısım, editörün(lerin) ismi, kitap adı, basım yeri, yayınevi adı, basım yılı, sayfa numaraları.

Örnek: Whitsett JA, Pryhuber GS, Rice WR. Acute respiratory disorders. In: Avery GB, Mac-Donald MG (eds). Neonatology: Pathophysiology and Management of the Newborn, 5th ed. Philadelphia, Lippincott Williams&Wilkins, 1999;505-15.

RESİM, TABLO, GRAFİK VE ŞEKİLLER

Tüm görsel materyaller metnin sonunda ayrı birer sayfa olarak hazırlanmalıdır. Şekil, resim, tablo ve grafiklerin açıklamaları makale sonuna eklenmelidir. Orijinal filmler, EKG kayıtları gibi belgeler kesinlikle yollanmamalıdır. Renkli resimlerin masrafları yazarlar tarafından bizzat karşılanacaktır.

Resimler: Resimlere metindeki geçiş sırasına göre numara verilmeli ve kısa birer başlık yazılmalıdır. Başka bir yayından alıntı yapılıyorsa yazılı baskı izni birlikte yollanmalıdır. Fotoğrafların ayrıntıları seçilmeli, JPEG formatında ve en az 300 dpi (çözünürlük) olarak kaydedilmelidir.

Tablolar, Grafikler, Şekiller: Tüm tablolara, grafiklere ve şekillere metinde geçiş sırasına göre numara verilmeli ve kısa birer başlık yazılmalıdır. Tablolar yazıda geçiş sıralamasına göre Romen rakamlarıyla (I, II) sıralandırılmalı ve başlık taşınmalıdır. Şekiller geçiş sıralamasına göre Arap harfleri (1,2) ile sıralanmalıdır. Kullanılan kısaltmalar alt kısımda mutlaka açıklanmalıdır. Özellikle tablolar metni açıklayıcı ve kolay anlaşılır hale getirme amacı ile hazırlanmalı ve metnin tekrarı olmamalıdır. Olgu sunumlarında en çok 2 şekil veya resim kullanılmalıdır.

BIYOİSTATİSTİK

Araştırma bulgularının denetlenebilirliğini sağlamak için, araştırma düzeni, örneklem, yöntem, bilimsel yaklaşımlar ve uygulamalar tanımlanarak kaynakları sunulmalıdır.

Anlamlılık sınırı olarak seçilen "p" değeri ile birlikte uygun hata ve belirsizlik payları (güven aralıkları, vs) belirtilmelidir. Kullanılan istatistiksel terimler, kısaltmalar ve semboller tanımlanmalı, kullanılan yazılım (software) belirtilmelidir. İstatistik terminolojisi (random, signifikant, korelasyon, vs.) istatistik dışı anlamlarda kullanılmamalıdır.

Verilerin ve analizin tüm sonuçları tablo, şekil veya grafik olarak "Bulgular" bölümünde, kullanılan biyoistatistiksel yöntemler ve uygulama ayrıntıları yazının "Gereç ve Yöntem" bölümünde veya ayrı bir başlık altında sunulmalıdır.

YAZI ÇEŞİTLERİ

Özgün Araştırmalar

Klinik araştırma, klinik gözlem, yeni teknikler, deneysel ve laboratuvar çalışmalarını kapsar. Özgün araştırmalar; başlık, özet, yazının ana konusu



The Journal of Pediatric Research

Official Journal of Ege University Children's Hospital

Yazarlara Bilgi

ile ilgili anahtar kelimeler, giriş, gereç ve yöntem, bulgular, tartışma, çalışmanın kısıtlılıkları, sonuç, teşekkür, kaynaklar, tablolar, grafikler, resimler bölümlerini içermelidir. Başlık, özet ve anahtar kelimeler Türkçe ve İngilizce olarak yazılmalıdır. Makale yukarıda belirtilen yazım kuralları ile yazılı 16 A4 sayfasını aşmamalıdır.

Başlık sayfası: Makalenin başlığı, kısa başlık, yazar isimleri ve yazar bilgilerini kapsayan sayfadır. Sırasıyla şu tanımlar yapılmalıdır;

1. Makalenin başlığı (Türkçe ve İngilizce) mümkün olduğunca kısa ve açıklayıcı olmalı, boşluklar dahil 135 karakteri geçmemeli, kısaltma içermemelidir.
2. Kısa başlık (Türkçe ve İngilizce), en fazla 60 karakterden oluşmalıdır.
3. Yazar isimleri (yazarların isimleri tam olarak kısaltılmadan yazılmalıdır, yazarın akademik görevi yazılmamalıdır) ve bağlı bulunduğu kurumlar.
4. İletişim kurulacak yazarın ismi, adresi, telefon ve faks numarası ile e-posta bilgileri.
5. Bilimsel toplantılarda sunulan ve özeti kongre kitabında yer almış eserlerin toplantı yeri ve tarihi.

Öz: Yazının ana hatlarını içeren, en fazla 200 kelimedenden oluşan öz Türkçe ve İngilizce olarak hazırlanmalıdır. Öz bölümünde kaynak gösterilmemeli, kısaltmalardan mümkün olduğunca kaçınılmalıdır. Yapılacak kısaltmalar metindegilerden bağımsız olarak ele alınmalıdır.

Araştırma makalelerinde öz 5 alt başlık olarak hazırlanmalıdır:

Amaç: Çalışmanın amacı açıkça belirtilmelidir.

Gereç ve Yöntemler: Çalışma tanımlanmalı, standart kriterleri, randomize olup olmadığı, retrospektif veya prospektif olduğu ve varsa istatistiksel yöntem belirtilmelidir.

Bulgular: Çalışmanın detaylı sonucu verilmeli, istatistik anlamlılık derecesi belirtilmelidir.

Sonuç: Çalışmanın sonuçlarını yansıtmalı, klinik uygulanabilirliği tanımlamalı, olumlu ve olumsuz yönleri gösterilmelidir.

Anahtar Kelimeler: En az 3, en çok 5 anahtar kelime özetin sonunda yer almalıdır. İngilizce anahtar kelimeler "Medical Subject Headings'e (MESH) uygun olarak verilmelidir (www.nlm.nih.gov/mesh/MBrowser.html). Türkçe anahtar kelimeler ise MESH terimlerinin aynen çevirisi olmalıdır. Anahtar kelimeler uygun nitelikte ve standart terminolojide yazılmalıdır. Türkçe anahtar kelimeler "Türkiye Bilim Terimleri" arasından seçilmelidir. Yazarlar bilgilendirme için <http://www.bilimterimleri.com> adresini kullanabilir.

Araştırma makalelerinde ana metin aşağıdaki başlıkları içermelidir;

Giriş: Konu hakkında kısa ve öz bilgi verilmeli, çalışmanın amacı belirtilmeli, bunlar literatür bilgisi ile desteklenmelidir.

Gereç ve Yöntem: Çalışma planı verilmeli, randomize olup olmadığı, retrospektif veya prospektif olduğu, denek sayısı, özellikleri, çalışmaya dahil edilme ve dışlanma kriterleri, kullanılan istatistiksel yöntem belirtilmelidir.

Bulgular: Elde edilen sonuçlar belirtilmeli, tablo ve resimler numara sırasıyla verilmeli, sonuçlar uygulanan istatistiksel analiz yöntemine göre değerlendirilmelidir. Görsel materyallerin yazım kuralları hakkında gerekli bilgi "Genel Kurallar" başlığı altında bulunan "Resim, Tablo, Grafik ve Şekiller" bölümünde bulunmaktadır.

Tartışma: Elde edilen değerler olumlu ve olumsuz yönleriyle tartışılmalı, literatür ile karşılaştırılmalı, çalışmadan elde edilen sonuç vurgulanmalıdır.

Sonuç: Çalışmadan elde edilen sonuç vurgulanmalıdır.

Teşekkür: Her türlü çıkar çatışması, finansal destek, başış ve diğer editöryal (istatistik analiz, İngilizce/Türkçe değerlendirme) ve/veya teknik yardım var ise metnin sonunda sunulmalıdır.

Kaynaklar: Kaynakların gerçekliğinden yazarlar sorumludur. Kaynakların yazım kuralları hakkında gerekli bilgi "Genel Kurallar" başlığı altında bulunan "Kaynaklar" bölümünde bulunmaktadır.

Olgu Sunumları

Nadir görülen, tanı ve tedavide farklılık gösteren, mevcut bilgilerimize yenilerini ekleyip, katkı sağlayan olguları içermelidir. Türkçe ve İngilizce başlık, 50 kelimeyi aşmayan, yapılandırılmamış özet ve anahtar kelimeler ilk sayfada yer almalıdır. Sunum metni, giriş, olgu sunumu, tartışma ve kaynaklardan oluşmalıdır. Metnin tümü yukarıda bahsedilen yazım kuralları çerçevesinde 1500 kelimeyi geçmemelidir. Olgu sunumları için en fazla 10 kaynak kullanılmalıdır.

Derlemeler

Bir bilgi ya da konunun klinikte kullanılması için vardığı son düzeyi anlatan, tartışan, değerlendiren ve gelecekte yapılacak olan çalışmalara yön veren bir formatta hazırlanmalıdır. **Dergi yalnızca davetli derleme kabul eder ve yayımlar.** Derleme başvurusu yapılmadan önce konunun editör ile görüşülmesi önerilir.

Güncel bir konuyu, bağımsız, hiçbir farklı görüşü öne çıkarmadan derinlemesine inceleyen yazılardır. Yazının ilk bölümünde Türkçe ve İngilizce başlık, özet, anahtar kelimeler bulunmalıdır. Özet bölümü yapılandırılmamalıdır. Konuda geçen her alıntının kaynağı mutlak gösterilmelidir. Tümü 18 A4 sayfayı geçmemelidir.

Editöre Mektuplar

Yayınlanmış makaleler hakkında ya da güncel pediatrik, bilimsel ve sosyal yönden irdeleyen veya özellikle The Journal of Pediatric Research Dergisi'nde yayınlanan yazılarla ilgili soru veya katkı içerikli 1000 kelimeyi geçmeyen ve kaynak belirten yazılar olmalıdır. Başlık ve özet bölümleri içermez. Kaynak sayısı 5 ile sınırlıdır.

REKLAMLAR

Reklamlar için Editör ile görüşülmelidir. Derginin dış ve iç kapakları ile iç sayfalarında renkli reklam yayınlanması mümkündür.

YAYIN HAKKI

Derginin her türlü yayın hakkı söz konusu kurumlara aittir.

The Journal of Pediatric Research, Ege Çocuk Vakfı (EÇV) tarafından desteklenen, Ege Üniversitesi Tıp Fakültesi, Çocuk Sağlığı ve Hastalıkları Anabilim Dalı'nın yayın organıdır.

YAZIŞMA

Prof. Dr. Özgür Çoğulu

The Journal of Pediatric Research

Ege Üniversitesi Tıp Fakültesi, Çocuk Sağlığı ve Hastalıkları Anabilim Dalı, Bornova, İzmir, Türkiye

Tel.: +90 232 390 10 05 - 390 10 31

Faks: +90 232 390 13 57

E-posta: ozgur.cogulu@ege.edu.tr

JPR

The
Journal of Pediatric Research

Official Journal of Ege University Children's Hospital



Intructions to Authors

The Journal of Pediatric Research is an official peer-reviewed publication of the Ege University Faculty of Medicine, Department of Pediatrics and Ege Children's Foundation. This publication organ is responsible for the issue of unique clinical and laboratory research papers, case reports, reviews directly or indirectly related to children's health and diseases. The publication language of the journal is English.

The Journal of Pediatric Research does not charge any article submission or processing charges.

The abbreviation of The Journal of Pediatric Research is JPR, however, it should be denoted as J Pediatr Res when referenced. In the international index and database, the name of the journal has been registered as The Journal of Pediatric Research and abbreviated as J Pediatr Res.

A manuscript will be considered only with the understanding that it is an original contribution that has not been published elsewhere. All manuscripts submitted to the journal for publication are peer-reviewed. Authors shall be informed within a period of 6 weeks about the process. Upon review, those manuscripts, which are accepted, shall be published in the journal and issued on the <http://www.jpredres.org> official internet address.

The scientific and ethical liability of the manuscripts belongs to the authors and the copyright of the manuscripts belongs to the JPR. Authors are responsible for the contents of the manuscript and accuracy of the references. All manuscripts submitted for publication must be accompanied by the Copyright Transfer Form [copyright transfer]. Once this form, signed by all the authors, has been submitted, it is understood that neither the manuscript nor the data it contains have been submitted elsewhere or previously published and authors declare the statement of scientific contributions and responsibilities of all authors.

All manuscripts submitted to the The Journal of Pediatric Research are screened for plagiarism using the 'iThenticate' software. Results indicating plagiarism may result in manuscripts being returned or rejected.

Experimental, clinical and drug studies requiring approval by an ethics committee must be submitted to The Journal of Pediatric Research with an ethics committee approval report confirming that the study was conducted in accordance with international agreements and the Declaration of Helsinki (revised 2013) (<http://www.wma.net/en/30publications/10policies/b3/>). The approval of the ethics committee and the fact that informed consent was given by the patients should be indicated in the Materials and Methods section. In experimental animal studies, the authors should indicate that the procedures followed were in accordance with animal rights as per the Guide for the Care and Use of Laboratory Animals (<http://oacu.od.nih.gov/regs/guide/guide.pdf>) and they should obtain animal ethics committee approval.

Authors must provide disclosure/acknowledgment of financial or material support, if any was received, for the current study.

If the article includes any direct or indirect commercial links or if any institution provided material support to the study, authors must state in the cover letter that they have no relationship with the commercial product, drug, pharmaceutical company, etc. concerned; or specify the type of relationship (consultant, other agreements), if any.

Authors must provide a statement on the absence of conflicts of interest among the authors and provide authorship contributions.

The Journal of Pediatric Research is an independent international journal based on double-blind peer-review principles. The manuscript is assigned to the Editor-in-Chief, who reviews the manuscript and makes an initial decision based on manuscript quality and editorial priorities. Manuscripts that pass initial evaluation are sent for external peer review, and the Editor-in-Chief assigns an Associate Editor. The Associate Editor sends the manuscript to

reviewers (internal and/or external reviewers). The reviewers must review the manuscript within 21 days. The Associate Editor recommends a decision based on the reviewers' recommendations and returns the manuscript to the Editor-in-Chief. The Editor-in-Chief makes a final decision based on editorial priorities, manuscript quality, and reviewer recommendations. If there are any conflicting recommendations from reviewers, the Editor-in-Chief can assign a new reviewer.

The scientific board guiding the selection of the papers to be published in the Journal consists of elected experts of the Journal and if necessary, selected from national and international authorities. The Editor-in-Chief, Associate Editors, biostatistics expert and English language consultant may make minor corrections to accepted manuscripts that do not change the main text of the paper.

In case of any suspicion or claim regarding scientific shortcomings or ethical infringement, the Journal reserves the right to submit the manuscript to the supporting institutions or other authorities for investigation. The Journal accepts the responsibility of initiating action but does not undertake any responsibility for an actual investigation or any power of decision.

The Editorial Policies and General Guidelines for manuscript preparation specified below are based on "Recommendations for the Conduct, Reporting, Editing, and Publication of Scholarly Work in Medical Journals (ICMJE Recommendations)" by the International Committee of Medical Journal Editors (2016, archived at <http://www.icmje.org/>).

Preparation of research articles, systematic reviews and meta-analyses must comply with study design guidelines:

CONSORT statement for randomized controlled trials (Moher D, Schulz KF, Altman D, for the CONSORT Group. The CONSORT statement revised recommendations for improving the quality of reports of parallel group randomized trials. *JAMA* 2001; 285:1987-91) (<http://www.consort-statement.org/>);

PRISMA statement of preferred reporting items for systematic reviews and meta-analyses (Moher D, Liberati A, Tetzlaff J, Altman DG, The PRISMA Group. Preferred Reporting Items for Systematic Reviews and Meta-Analyses: The PRISMA Statement. *PLoS Med* 2009; 6(7): e1000097.) (<http://www.prisma-statement.org/>);

STARD checklist for the reporting of studies of diagnostic accuracy (Bossuyt PM, Reitsma JB, Bruns DE, Gatsonis CA, Glasziou PP, Irwig LM, et al., for the STARD Group. Towards complete and accurate reporting of studies of diagnostic accuracy: the STARD initiative. *Ann Intern Med* 2003;138:40-4.) (<http://www.stard-statement.org/>);

STROBE statement, a checklist of items that should be included in reports of observational studies (<http://www.strobe-statement.org/>);

MOOSE guidelines for meta-analysis and systemic reviews of observational studies (Stroup DF, Berlin JA, Morton SC, et al. Meta-analysis of observational studies in epidemiology: a proposal for reporting Meta-analysis of observational Studies in Epidemiology (MOOSE) group. *JAMA* 2000; 283: 2008-12).

GENERAL GUIDELINES

Manuscripts can only be submitted electronically through the Journal Agent website (<http://journalagent.com/tjo/>) after creating an account. This system allows online submission and review.

The manuscripts are archived according to Web of Science-Emerging Sources Citation Index (ESCI), Directory of Open Access Journals (DOAJ), EBSCO, CINAHL Complete Database, ProQuest, Tübitak/Ulakbim TR Index, TurkMedline and Türkiye Citation Index.



The Journal of Pediatric Research

Official Journal of Ege University Children's Hospital

Instructions to Authors

The ORCID (Open Researcher and Contributor ID) number of the correspondence author should be provided while sending the manuscript. A free registration can create at <http://orcid.org>.

Format: Unique research papers cover clinical research, observational studies, novel techniques, and experimental and laboratory studies. Unique research papers shall consist of a heading, abstract, keywords related to the main topic of the paper, introduction, materials and methods, results, discussion, acknowledgements, bibliography, tables and figures. Manuscripts should be prepared using 12 pt "Times New Roman" and 1.5 line spacing. The text shall not exceed 2500 words. Case reports must contain rare cases or those that are unique in diagnosis and treatment, those which contribute to current knowledge and provide educational information, along with the introduction, case reporting and discussion sections. The whole text must not exceed 1500 words. Reviews are texts in which a current subject is examined independently, with reference to scientific literature. The whole text must not exceed 18 A4 paper sheets. Letters to the Editor must be manuscripts, which do not exceed 1000 words, with reference to scientific literature, and those written in response to issued literature or those, which include development in the field of pediatrics. These manuscripts do not contain an abstract. The number of references is limited to 5.

Abbreviations: Abbreviations should be defined at first mention and used consistently thereafter. Internationally accepted abbreviations should be used; refer to scientific writing guides as necessary.

Cover letter: The cover letter should include statements about manuscript type, single-journal submission affirmation, conflict of interest statement, sources of outside funding, equipment (if applicable), approval of language for articles in English and approval of statistical analysis for original research articles.

REFERENCES

Authors are solely responsible for the accuracy of all references.

In-text citations: References shall be listed as the below formats on a separate page according to their sequence within the text and referred to within the text in parentheses.

Presentations presented in congresses, unpublished manuscripts, theses, Internet addresses, and personal interviews or experiences should not be indicated as references. If such references are used, they should be indicated in parentheses at the end of the relevant sentence in the text, without reference number and written in full, in order to clarify their nature. In all manuscripts, care must be given to the inclusion of references related to domestic and international studies performed by Turkish authors and compliance to Turkish written language rules.

References section: All author names shall be stated within all references. References shall be listed as the below formats on a separate page according to their sequence within the text and referred to within the text in parentheses. However, in studies where author numbers exceed 6, names of the first 3 authors shall be stated; "ve ark." and "et al." additions shall be made to the list of authors in Turkish and English references, respectively. The titles of journals should be abbreviated according to the style used in the Index Medicus.

Reference Format

Journal: Last name(s) of the author(s) and initials, article title, publication title and its original abbreviation, publication date, volume, the inclusive page numbers.

Example: Koenig JQ. Airpollutionandasthma. J Allergy Clin Immunol 1999; 104:717-22.

Book: Last name(s) of the author(s) and initials, chapter title, book editors, book title, edition, place of publication, date of publication and inclusive page numbers of the extract cited.

Example: Fletcher CDM, Unni KK, Mertens F. Genetics of Tumours of Soft Tissue and Bone. Lyon, France, IARC Press, 2002. p. 225-419.

Book Chapter: Last name(s) of the author(s) and initials, chapter title, book editors, book title, edition, place of publication, date of publication and inclusive page numbers of the cited piece.

Example: Whitsett JA, Pryhuber GS, Rice WR. Acutes piratory disorders. In: Avery GB, Mac-Donald MG (eds). Neonatology: Pathophysiology and Management of the Newborn, 5th ed. Philadelphia, Lippincott Williams & Wilkins, 1999;505-15.

TABLES, GRAPHICS, FIGURES, AND IMAGES

All visual materials together with their legends should be located on separate pages that follow the main text. Original documents such as films, ECG records must not be delivered. All cost related to colored printouts shall be covered by the authors' own expenses.

Images: Images (pictures) should be numbered and include a brief title. Permission to reproduce pictures that were published elsewhere must be included. All pictures should be of the highest quality possible, in JPEG format, and at a minimum resolution of 300 dpi.

Tables, Graphics, Figures: All tables, graphics or figures should be enumerated according to their sequence within the text and a brief descriptive caption should be written. Tables shall be numbered by Roman numerals (I, II) according to their sequence, and shall include a heading. Figures shall be numbered by Arabic numerals (1,2) according to their sequence. Any abbreviations used should be defined in the accompanying legend. Tables in particular should be explanatory and facilitate readers' understanding of the manuscript, and should not repeat data presented in the main text. A maximum of 2 figures or photographs shall be added to case reports.

BIOSTATISTICS

To ensure controllability of the research findings, the study design, study sample, and the methodological approaches and applications should be explained and their sources should be presented.

The "p" value defined as the limit of significance along with appropriate indicators of measurement error and uncertainty (confidence interval, etc.) should be specified. Statistical terms, abbreviations and symbols used in the article should be described and the software used should be defined. Statistical terminology (random, significant, correlation, etc.) should not be used in non-statistical contexts.

All results of data and analysis should be presented in the Results section as tables, figures and graphics; biostatistical methods used and application details should be presented in the Materials and Methods section or under a separate title.

MANUSCRIPT TYPES

Original Articles

Unique research papers cover clinical research, observational studies, novel techniques, and experimental and laboratory studies. Unique research papers shall consist of a heading, abstract, keywords related to the main topic of the paper, introduction, materials and methods, results, discussion, acknowledgements, bibliography, tables and figures. The text shall not exceed 2500 words. Case reports must contain rare cases or those that are unique in diagnosis and treatment, those which contribute to current knowledge and

Intructions to Authors

provide educational information, along with the introduction, case reporting and discussion sections. The whole text must not exceed 1500 words. Reviews are texts in which a current subject is examined independently, with reference to scientific literature. The whole text must not exceed 18 A4 paper sheets. Letters to the Editor must be manuscripts, which do not exceed 1000 words, with reference to scientific literature, and those written in response to issued literature or those, which include development in the field of pediatrics. These manuscripts do not contain an abstract. The number of references is limited to 5.

Title Page: This page should include the title of the manuscript, short title, name(s) of the authors and author information. The following descriptions should be stated in the given order:

1. Title of the manuscript (Turkish and English), as concise and explanatory as possible, including no abbreviations, up to 135 characters
2. Short title (Turkish and English), up to 60 characters
3. Name(s) and surname(s) of the author(s) (without abbreviations and academic titles) and affiliations
4. Name, address, e-mail, phone and fax number of the corresponding author
5. The place and date of scientific meeting in which the manuscript was presented and its abstract published in the abstract book, if applicable

Abstract: A summary of the manuscript should be written in both Turkish and English. References should not be cited in the abstract. Use of abbreviations should be avoided as much as possible; if any abbreviations are used, they must be taken into consideration independently of the abbreviations used in the text.

For original articles, the structured abstract should include the following sub-headings:

Aim: The aim of the study should be clearly stated.

Materials and Methods: The study and standard criteria used should be defined; it should also be indicated whether the study is randomized or not, whether it is retrospective or prospective, and the statistical methods applied should be indicated, if applicable.

Results: The detailed results of the study should be given and the statistical significance level should be indicated.

Conclusion: Should summarize the results of the study, the clinical applicability of the results should be defined, and the favorable and unfavorable aspects should be declared.

Keywords: A list of minimum 3, but no more than 5 key words must follow the abstract. Key words in English should be consistent with "Medical Subject Headings (MESH)" (www.nlm.nih.gov/mesh/MBrowser.html). Turkish key words should be direct translations of the terms in MESH.

Original research articles should have the following sections:

Introduction: Should consist of a brief explanation of the topic and indicate the objective of the study, supported by information from the literature.

Materials and Methods: The study plan should be clearly described, indicating whether the study is randomized or not, whether it is retrospective or prospective, the number of trials, the characteristics, and the statistical methods used.

Results: The results of the study should be stated, with tables/figures given in numerical order; the results should be evaluated according to the statistical analysis methods applied. See General Guidelines for details about the preparation of visual material.

Discussion: The study results should be discussed in terms of their favorable and unfavorable aspects and they should be compared with the literature. The conclusion of the study should be highlighted.

Study Limitations: Limitations of the study should be discussed. In addition, an evaluation of the implications of the obtained findings/results for future research should be outlined.

Conclusion: The conclusion of the study should be highlighted.

Acknowledgements: Any technical or financial support or editorial contributions (statistical analysis, English/Turkish evaluation) towards the study should appear at the end of the article.

References: Authors are responsible for the accuracy of the references. See General Guidelines for details about the usage and formatting required.

Case Reports

Case reports should present cases which are rarely seen, feature novelty in diagnosis and treatment, and contribute to our current knowledge. The first page should include the title in Turkish and English, an unstructured summary not exceeding 50 words, and key words. The main text should consist of introduction, case report, discussion and references. The entire text should not exceed 1500 words (A4, formatted as specified above). A maximum of 10 references shall be used in case reports.

Review Articles

Review articles can address any aspect of clinical or laboratory pediatry. Review articles must provide critical analyses of contemporary evidence and provide directions of or future research. **The journal only accepts and publishes invited reviews.** Before sending a review, discussion with the editor is recommended.

Reviews articles analyze topics in depth, independently and objectively. The first chapter should include the title in Turkish and English, an unstructured summary and key words. Source of all citations should be indicated. The entire text should not exceed 18 pages (A4, formatted as specified above)

Letters to the Editor

Letters to the Editor should be short commentaries related to current developments in ophthalmology and their scientific and social aspects, or may be submitted to ask questions or offer further contributions in response to work that has been published in the Journal. Letters do not include a title or an abstract; they should not exceed 1.000 words and can have up to 5 references.

COMMERCIALIZATION

Commercialization issues shall be discussed with the editor. It is possible to include an advertisement on the outer and inner pages of the journal.

COPYRIGHT

All copyright of the journal belongs to the related institutions.

The Journal of Pediatric Research is the publication organ of Ege University Faculty of Medicine Department of Department of Pediatrics, supported by Ege Children's Foundation (EÇV).

CORRESPONDENCE

Prof. Dr. Özgür Çoğulu

The Journal of Pediatric Research

Ege University Faculty of Medicine, Department of Pediatrics, Bornova, 35100 Izmir, Turkey

Phone: +90 232 390 10 05 - 390 10 31

Fax: +90 232 390 13 57

E-mail: ozgur.cogulu@ege.edu.tr



The Journal of Pediatric Research

Official Journal of Ege University Children's Hospital

Contents / İçindekiler

Reviews / Derlemeler

- 90 ▶ **Çocukluk Çağı Obezitesi ve Çocuk Diş Hekimliği ile İlişkisi: Bir Literatür Derlemesi**
Interrelationship Between Childhood Obesity and Pediatric Dentistry: A Literature Review
Gülçin Doğusal, Işıl Sönmez, Aydın, Türkiye
- 96 ▶ **Pediyatrik Onkoloji Hastalarında Yorgunluğun Yaşam Kalitesine Etkisi**
Effect of Fatigue on Quality of Life in Pediatric Oncology Patients
Aslı Akdeniz Kudubeş, Murat Bektaş, İzmir, Türkiye
- 103 ▶ **Oksitosin ve Dikkat Eksikliği Hiperaktivite Bozukluğu İlişkisi**
Relationship Between Oxytocin and Attention Deficit Hyperactivity Disorder
Tuğba Kalyoncu, Burcu Özbaran, Sezen Köse, Hüseyin Onay, İzmir, Türkiye
- 109 ▶ **Dikkat Eksikliği ve Hiperaktivite Bozukluğu Olan Çocuklarda Ağız ve Diş Sağlığı Problemleri ve Çözüm Önerileri**
Oral and Dental Health Problems of Children with Attention Deficit/Hyperactivity Disorders, and Solution Proposals
Ceylan Çağlı Yetiş, Zuhâl Kıvınoğlu, Isparta, Türkiye

Original Articles / Orijinal Makaleler

- 117 ▶ **Attitudes of Medical Malpractice in Pediatric Surgery**
Çocuk Cerrahisinde Tıbbi Malpraktis Tutumu
Ahmet Arıkan, Serkan Çınarlı, Fisun Şenuzun Aykar, Ali Sayan, İzmir, Manisa, Turkey
- 123 ▶ **“Kati-Duygusuz Özellikleri Tarama Ölçeği-Gençlik Formu” Türkçe Uyarlamasının Psikometrik Özellikleri**
Psychometric Properties of the Turkish Version of “Inventory of Callous-Unemotional Traits-Youth Form”
Sezen Köse, Tuğba Kalyoncu, Berrin Eylen Özyurt, Burcu Özbaran, İzmir, Türkiye
- 130 ▶ **Yenileme Eğitiminin Çocuk Hemşirelerinin Rol ve İşlevlerini Gerçekleştirme Durumlarına Etkisi**
Impact of a Refresher Training on Pediatric Nurses' Realization of Their Roles and Functions
Mine Hızıl Bahçeci, Ayda Çelebioğlu, Lefkoşa, Kuzey Kıbrıs Türk Cumhuriyeti, Erzurum, Türkiye

- 137 ▶ **Çocuk Hastalarda Vagus Sinir Uyarımının Yaşam Kalitesi Üzerine Etkileri**
The Effect of Vagal Nerve Stimulation on the Quality of Life in Pediatric Cases
Hande Gazeteci Tekin, Sezen Köse, Sarenur Gökben, Serpil Erermiş, Tuncer Turhan, Hasan Tekgül, Sanem Yılmaz, Gül Serdaroğlu, İzmir, Türkiye
- 143 ▶ **Tip I Diabetes Mellitus Olgularının Tam Anındaki Diyabetik Ketoasidoz Sıklığının Değişimi: On Beş Yıllık Tek Merkez Deneyimi**
Changes in the Frequency of Diabetic Ketoacidosis in Type I Diabetes Mellitus Cases at Diagnosis: A Fifteen-Year Single Center Experience
Sezer Acar, Yıldız Gören, Ahu Paketçi, Ahmet Anık, Gönül Çatlı, Hale Tuhan, Korcan Demir, Ece Böber, Ayhan Abacı, İzmir, Türkiye
- 149 ▶ **Bir İl Merkezinde Liselerde Eğitim Gören Öğrencilerin Yeme Tutumları ve İlişkili Faktörler**
Eating Attitudes of Students in High Schools in a Province Center, and Related Factors
Serdar Yıldırım, Ersin Uskun, Merve Kurnaz, Isparta, Türkiye
- 156 ▶ **Altı Ay-2 Yaş Arası Çocuklarda Profilaktik Demir Kullanımının Değerlendirilmesi**
The Evaluation of Taking Iron Supplements in Children Aged 6 Months-2 Years
Tuba Hillkay Karapınar, Olgay Bildik, Sultan Aydın Köker, Ersin Töret, Yeşim Oymak, Yılmaz Ay, Bengü Demirağ, Canan Vergin, İzmir, Türkiye

Case Reports / Olgu Sunumları

- 160 ▶ **A Rare Cause of Peripheral Facial Paralysis in Childhood in Our Country: Lyme Disease**
Ülkemizde Çocukluk Çağında Periferik Fasiyal Paralizinin Nadir Bir Nedeni: Lyme Hastalığı
Emine Özdemir, Dolunay Gürses, Denizli, Turkey
- 163 ▶ **Ergenlerde Yeni Bir Sorun: “Bonzai”**
A New Problem of Adolescents: “Bonsai”
Özlem Gül, Dolunay Gürses, Emine Özdemir, Ferhat Yıldız, Denizli, Türkiye
- 167 ▶ **Management of Early Congenital Syphilis in a Newborn Case with Maculopapular Rash**
Makülopapüller Döküntüsü Olan Erken Konjenital Sifilizli Olguda Tedavi Yönetimi
Özgün Uygur, Burçe Emine Yaşar, Zümriüt Şahbudak Bal, Özge Altun Köroğlu, Mehmet Yalaz, Mete Akisü, Fadıl Vardar, Nilgün Kültürsay, İzmir, Turkey